

รายงานผลการตรวจราชการ
กระทรวงสาธารณสุข ปีงบประมาณ 2565

กัญชา
ทางการแพทย์



นายแพทย์พงศ์เกษม ไข่มุกด์
ผู้ตรวจราชการกระทรวงสาธารณสุข เขตสุขภาพที่ 9



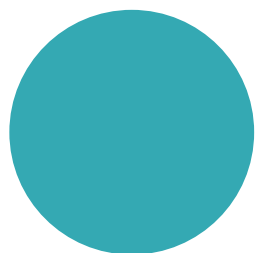


ประเด็นการตรวจราชการ

กัญชา
ทางการแพทย์

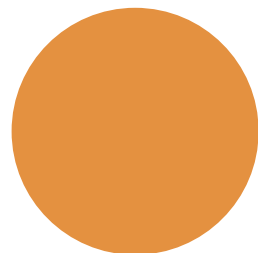


เกณฑ์เป้าหมายปี 65



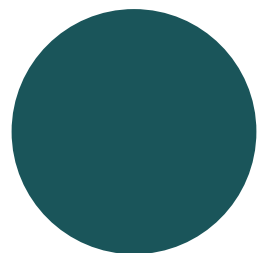
ร้อยละของหน่วยบริการสาธารณสุข
ที่การจัดบริการคลินิกกัญชาทางการแพทย์

- รพ.สังกัด สป.สร. : ร้อยละ 70
- รพ.สังกัดกรมวิชาการ : ร้อยละ 70
- สถานพยาบาลเอกชน : 3 แห่ง/เขตสุขภาพ



ผู้ป่วยที่มีการวินิจฉัยระยะประคับประคอง
(Palliative care) ที่ได้รับการรักษาด้วยยากัญชาทางการแพทย์

ร้อยละ 5



ผู้ป่วยทั้งหมดที่ได้รับการรักษาด้วยยากัญชาทางการแพทย์

เพิ่มขึ้นร้อยละ 5



ร้อยละของหน่วยบริการสาธารณสุข ที่การจัดบริการคลินิกกัญชาทางการแพทย์

เกณฑ์เป้าหมายปี 65



รพ.สังกัด สป.สธ. : ร้อยละ 70 ✓

รพ.สังกัดกรมวิชาการ : ร้อยละ 70 ✓

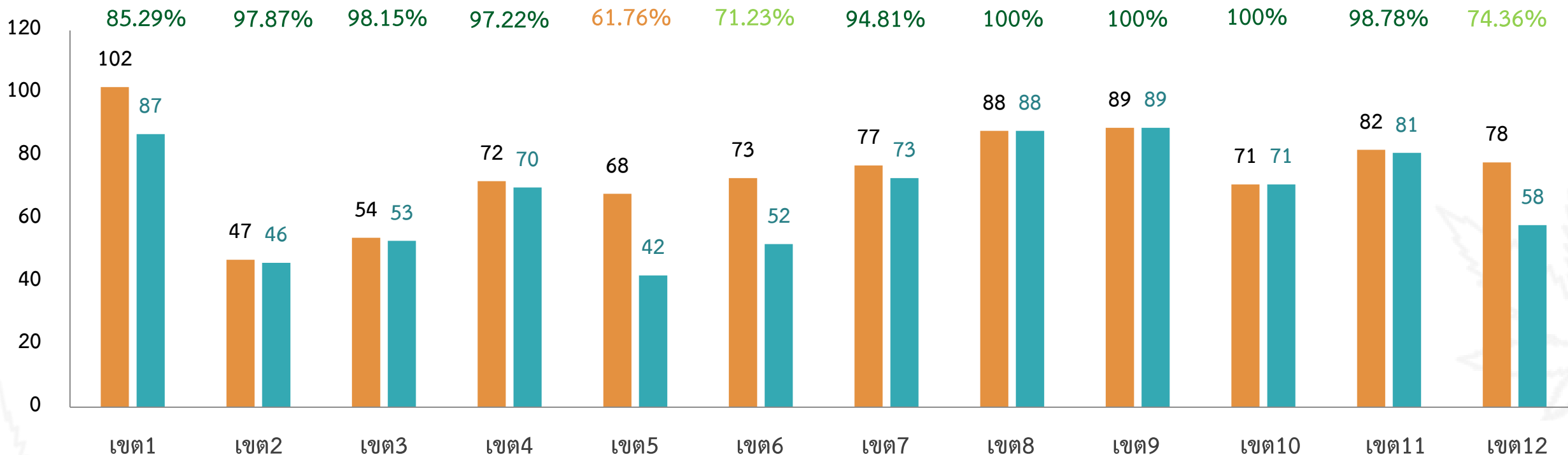
สถานพยาบาลเอกชน : 3 แห่ง/เขตสุขภาพ ✗



ร้อยละของหน่วยบริการสาธารณสุขที่การจัดบริการคลินิกกัญชาทางการแพทย์ ประเด็น **รพ.สังกัด สป.สธ.**

เกณฑ์เป้าหมาย
70%

(แห่ง)



ข้อมูลจากเขตสุขภาพ ณ 11 พฤษภาคม 2565



สถาบันกัญชาทางการแพทย์ สำนักงานปลัดกระทรวงสาธารณสุข

www.medcannabis.go.th E-mail : info@medcannabis.go.th

จำนวนโรงพยาบาลสังกัด สป. (แห่ง)

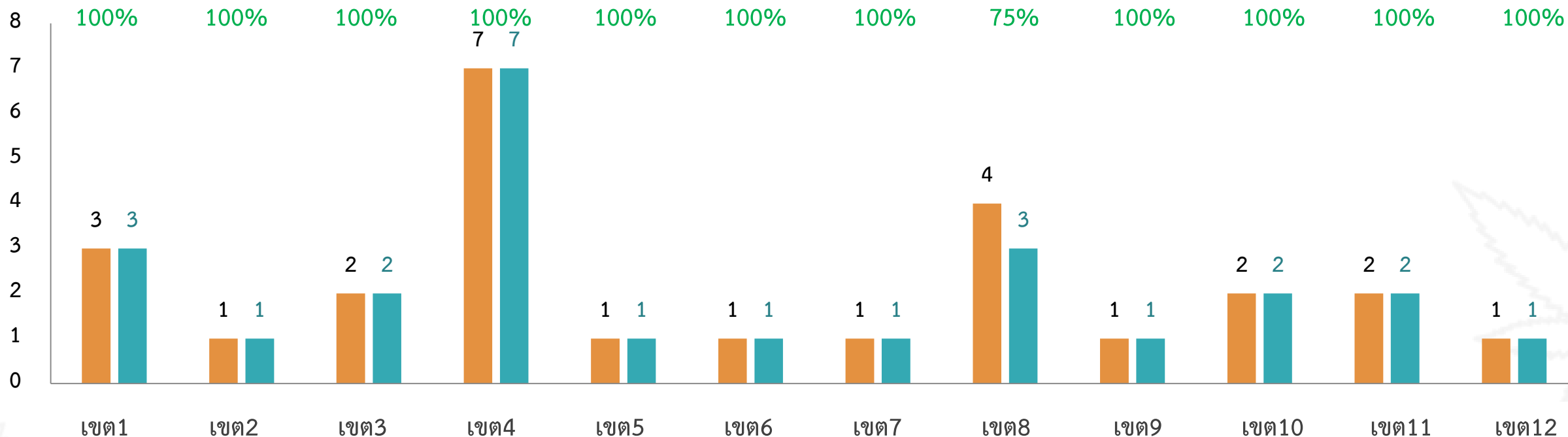
จำนวนโรงพยาบาลที่เปิดคลินิก (แห่ง)



ร้อยละของหน่วยบริการสาธารณสุขที่การจัดบริการคลินิกกัญชาทางการแพทย์ ประเด็น **รพ.สังกัดกรมวิชาการ**

เกณฑ์เป้าหมาย
70%

(แห่ง)



ข้อมูลจากเขตสุขภาพ ณ 11 พฤษภาคม 2565



สถาบันกัญชาทางการแพทย์ สำนักงานปลัดกระทรวงสาธารณสุข

www.medcannabis.go.th E-mail : info@medcannabis.go.th

- จำนวนโรงพยาบาลสังกัด กรมวิชาการ (แห่ง)
- จำนวนโรงพยาบาลสังกัดกรมวิชาการที่เปิดคลินิกกัญชา (แห่ง)



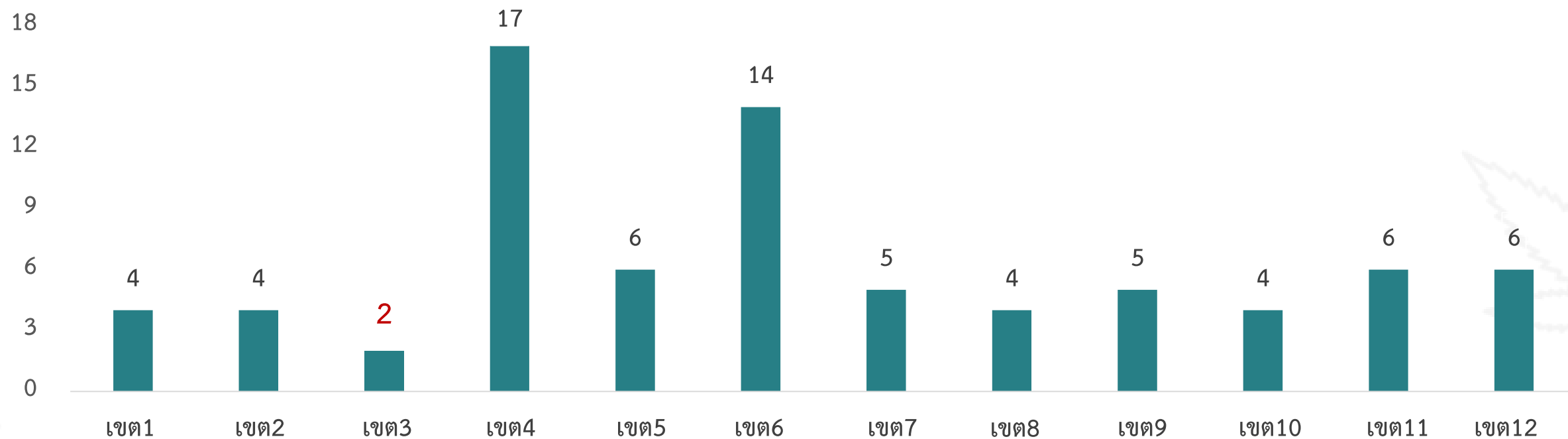
จำนวนหน่วยบริการสาธารณสุขที่การจัดบริการคลินิกกัญชาทางการแพทย์ ประเด็น **สถานพยาบาลเอกชน**

เกณฑ์เป้าหมาย

3 แห่ง/เขตสุขภาพ



(แห่ง)



ข้อมูลจากเขตสุขภาพ ณ 11 พฤษภาคม 2565



สถาบันกัญชาทางการแพทย์ สำนักงานปลัดกระทรวงสาธารณสุข

www.medcannabis.go.th E-mail : info@medcannabis.go.th



ผู้ป่วยที่มีการวินิจฉัยระยะประคับประคอง (Palliative care) ที่ได้รับการรักษาด้วยยาเสพติดทางการแพทย์

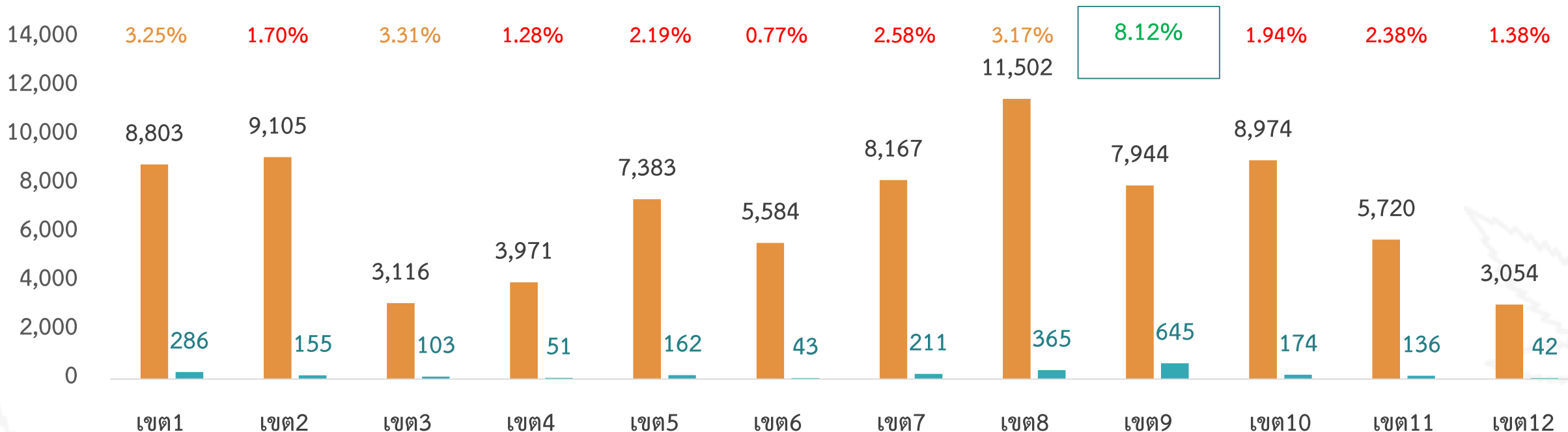
- ● ● เกณฑ์เป้าหมายปี 65 : ร้อยละ 5



ผู้ป่วยที่มีการวินิจฉัยระยะประคับประคอง (Palliative care) ที่ได้รับการรักษาด้วยยาแก้ปวดทางกายภาพ



(คน)



ผู้ป่วย Palliative care ทั้งหมด **83,323**

ผู้ป่วย Palliative care ที่ได้รับยาแก้ปวด **2,373**

คิดเป็น **2.85%**

- จำนวนผู้ป่วย (Palliative care) ทั้งหมด (คน)
- จำนวนผู้ป่วย (Palliative care) ที่ได้รับยาแก้ปวด (คน)

ข้อมูลจากระบบ HDC ณ วันที่ 11 พฤษภาคม 2565



ผู้ป่วยทั้งหมดที่ได้รับการรักษา ด้วยยากัญชาทางการแพทย์

- ● ● เกณฑ์เป้าหมายปี 65 : เพิ่มขึ้นร้อยละ 5



ผู้ป่วยทั้งหมดที่ได้รับการรักษาด้วยยาเสพติดทางการแพทย์

เกณฑ์เป้าหมาย
เพิ่มขึ้น

ร้อยละ 5



- ไตรมาสที่ 1 ปี 2565 เพิ่มขึ้นจาก ปี 2564 ผลงาน 78%
- ไตรมาสที่ 2 ปี 2565 เพิ่มขึ้นจาก ปี 2564 ผลงาน 62%

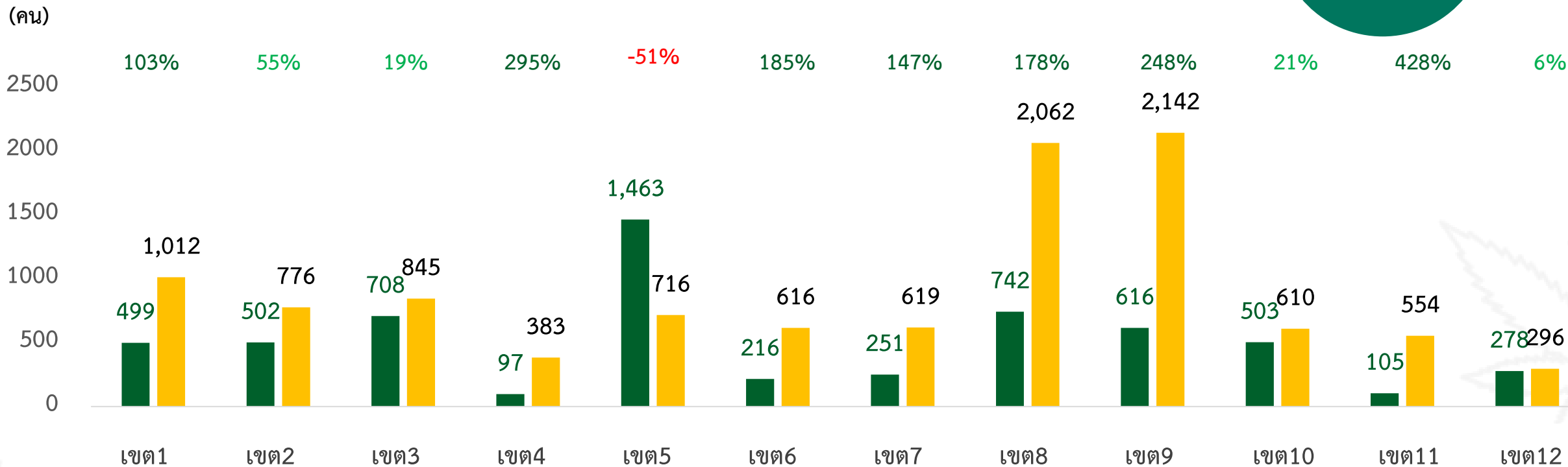
รวมปีงบประมาณ 2565 เพิ่มขึ้น **↑ 49 %**





ผู้ป่วยทั้งหมดที่ได้รับการรักษาด้วยยาแก้ยุงชากทางารแพทย์ ไตรมาสที่ 1 (ปี 2564, 2565)

ไตรมาสที่ 1
+78%



ไตรมาสที่ 1 ปี 2564 รวม 5,980 คน
ไตรมาสที่ 1 ปี 2565 รวม 10,631 คน

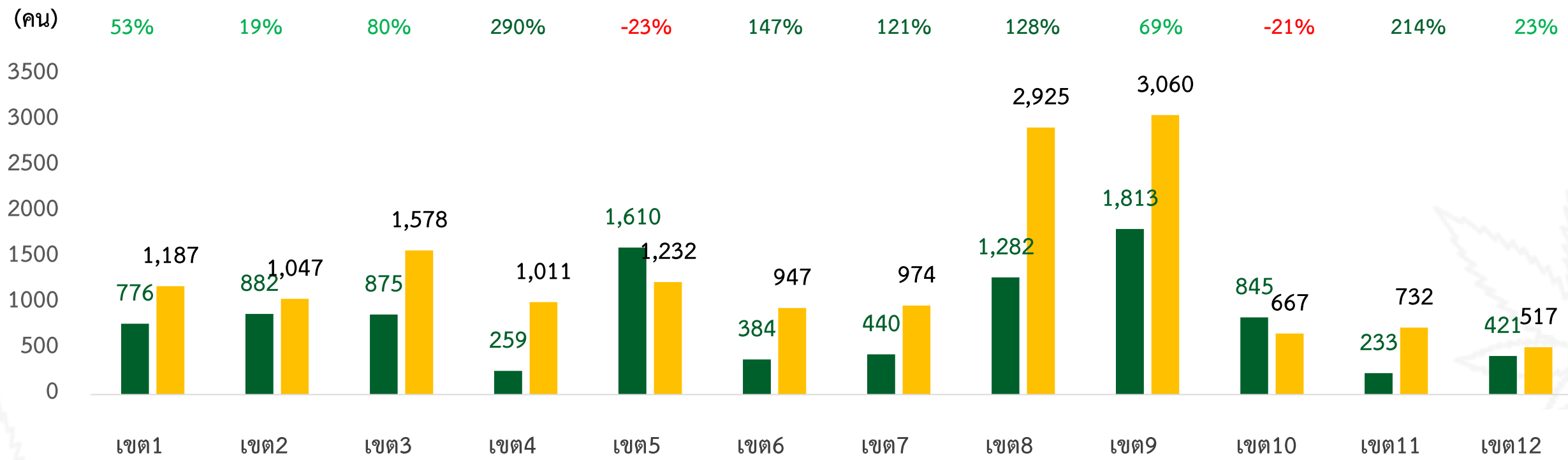
- จำนวนผู้ป่วยที่ได้รับยาแก้ยุงชากไตรมาสที่ 1 ปี 2564 (คน)
- จำนวนผู้ป่วยที่ได้รับยาแก้ยุงชากไตรมาสที่ 1 ปี 2565 (คน)

ข้อมูลจากจากระบบ HDC ณ 11 พฤษภาคม 2565



ผู้ป่วยทั้งหมดที่ได้รับการรักษาด้วยยาแก้ยุงกัดทางการแพทย์ ไตรมาสที่ 2 (ปี 2564, 2565)

ไตรมาสที่ 2
+62%



ไตรมาสที่ 2 ปี 2564 รวม 9,820 คน
ไตรมาสที่ 2 ปี 2565 รวม 15,877 คน

■ จำนวนผู้ป่วยที่ได้รับยาแก้ยุงกัดไตรมาสที่ 2 ปี 2564 (คน)
■ จำนวนผู้ป่วยที่ได้รับยาแก้ยุงกัดไตรมาสที่ 2 ปี 2565 (คน)

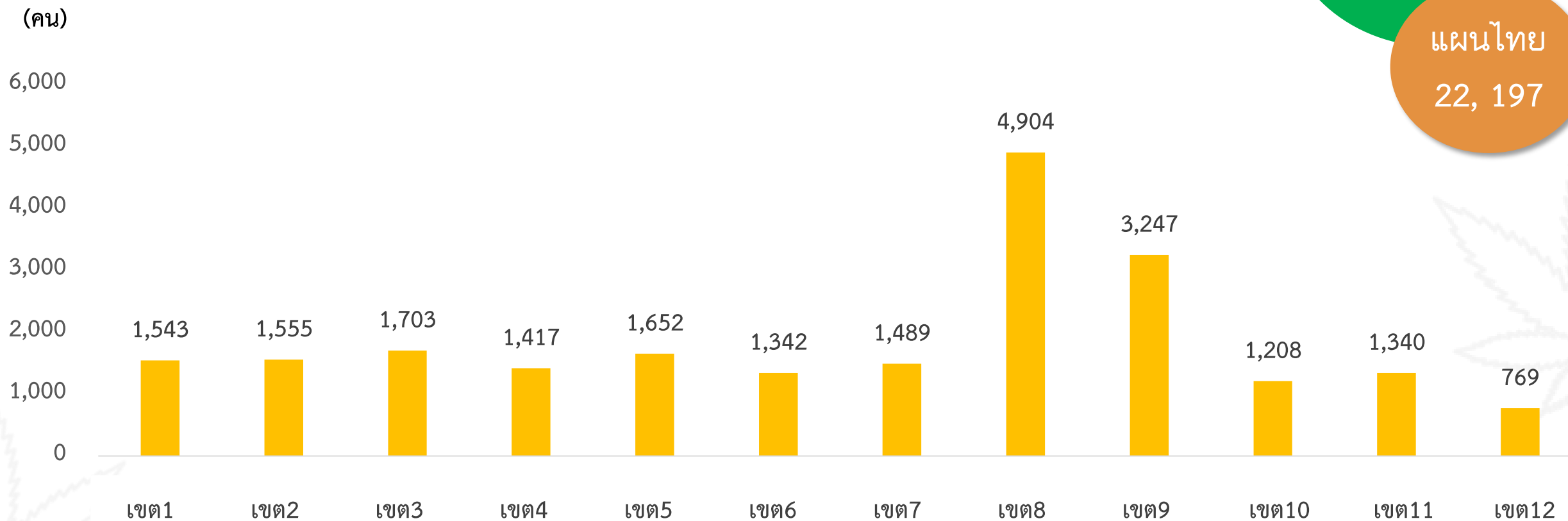
ข้อมูลจากระบบ HDC ณ 11 พฤษภาคม 2565



จำนวนผู้ป่วยทั้งหมดที่ได้รับยาแก้ปวดทางการแพทย์ แผนไทย ปี 2565

รวมผู้ป่วยที่ได้รับ
ยาแก้ปวด

แผนไทย
22,197



ข้อมูลจากจากระบบ HDC ณ 11 พฤษภาคม 2565



สถาบันกัญชาทางการแพทย์ สำนักงานปลัดกระทรวงสาธารณสุข

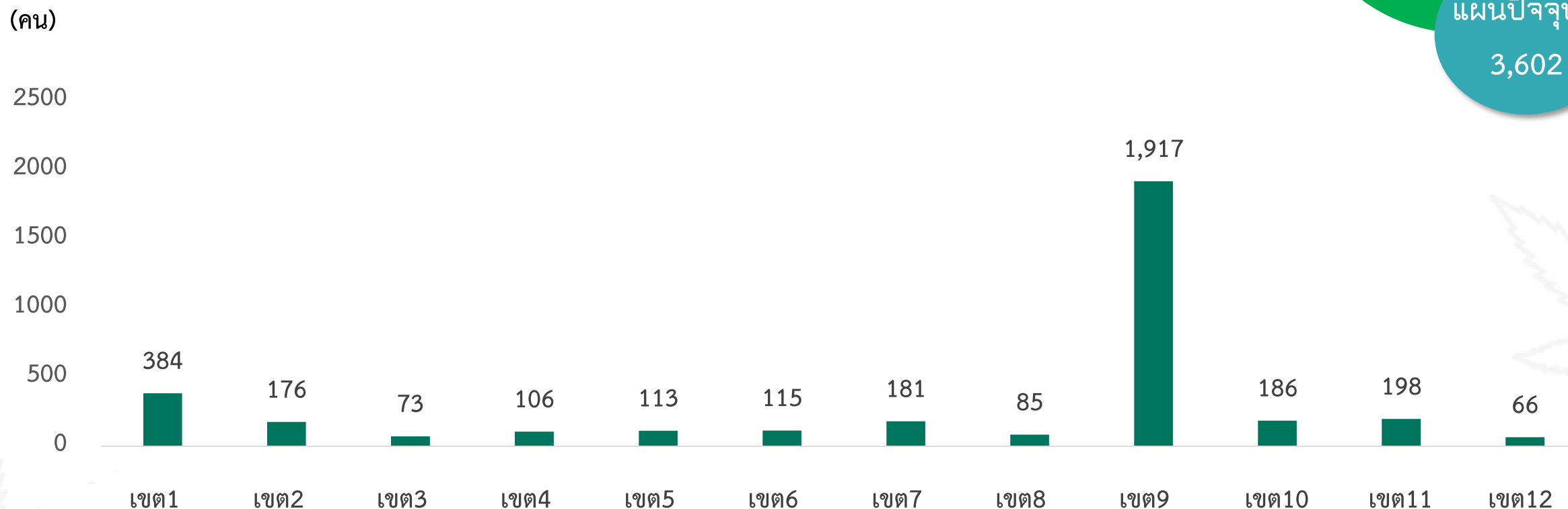
www.medcannabis.go.th E-mail : info@medcannabis.go.th



จำนวนผู้ป่วยทั้งหมดที่ได้รับยาแก้ปวดทางการแพทย์ แผนปัจจุบัน ปี 2565

รวมผู้ป่วยที่ได้รับ
ยาแก้ปวด

แผนปัจจุบัน
3,602



ข้อมูลจากจากระบบ HDC ณ 11 พฤษภาคม 2565



สถาบันกัญชาทางการแพทย์ สำนักงานปลัดกระทรวงสาธารณสุข

www.medcannabis.go.th E-mail : info@medcannabis.go.th



วิเคราะห์ปัญหา สาเหตุ และแนวทางการแก้ไขปัญหา

ปัญหา

ความก้าวหน้าใน/ผลการดำเนินการ

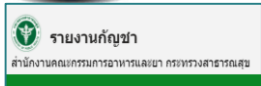
1



บุคลากรขาดความมั่นใจในการสั่งใช้ยา กัญชา

- บูรณาการองค์ความรู้กัญชาทางการแพทย์ในรูปแบบของ “การจัดงานมหกรรม”
- จัดอบรมออนไลน์ในระดับเขตสุขภาพ

2



ระบบรายงานใน HDC และ อย.ข้อมูลที่เข้าระบบ ไม่ตรงตามจำนวนที่มีการสั่งใช้จริง

- ตัวแทนจากกรมได้คุยเรื่องเลข 24 หลัก และ ICD-10 กับศูนย์เทคโนโลยีสารสนเทศ เพื่อจัดทำระบบการรายงาน HDC ให้ตรงตามวัตถุประสงค์

3



งานแพทย์แผนไทย ขาดการเข้าถึงข้อมูลผู้ป่วย Palliative care

- จัดแพทย์แผนไทยให้เข้าร่วมกับทีมเยี่ยมบ้าน หรือทีมที่เป็นผู้ดูแลผู้ป่วย Palliative care โดยตรง เพื่ออัปเดตข้อมูลผู้ป่วย
- เพิ่มการเข้าถึงยา กัญชา ในกลุ่มผู้ป่วย Palliative care

4



ยาชาดคราว

- สสำรวจปริมาณการใช้ยาและมูลค่ายาในแต่ละเขตสุขภาพ เพื่อวางแผนเรื่องระบบ Supply chain และงบประมาณในการผลิตยาป้องกันยาชาดคราว และให้มียาใช้อย่างเพียงพอ

5



บุคลากรแห่งยังไม่ผ่านการอบรมฯ โรงพยาบาลบางแห่งยังไม่ได้ต่อใบอนุญาตฯ

- จัดให้เป็นมาตรการระดับจังหวัดที่ผู้รับผิดชอบงานกัญชาทางการแพทย์ ต้องผ่านการอบรมการใช้งานน้ำมันกัญชาทางการแพทย์ และพร้อมให้บริการในรพ.ทุกแห่ง



นวัตกรรม : ประเด็นการตรวจราชการ



เขตสุขภาพที่ :

1

มี ระบบแจ้งเตือน Line Notify ในกลุ่มคลินิกกัญชาของโรงพยาบาล เกี่ยวกับข้อมูลการให้บริการ การนัดหมาย

เขตสุขภาพที่ :

3

มี ประชาชนผู้เชี่ยวชาญด้านการปลูกกัญชาในจังหวัดอุทัยธานี

เขตสุขภาพที่ :

5

คลินิกกัญชาทางการแพทย์ โรงพยาบาลราชบุรี เป็นต้นแบบการบริการผสมผสานในกลุ่มผู้ป่วย Palliative Care

เขตสุขภาพที่ :

2

มี งานวิจัย ของโรงพยาบาล และโรงพยาบาล ร่วมกับสถานศึกษา ครอบคลุมช่วง ต้นน้ำ กลางน้ำ และปลายน้ำ

เขตสุขภาพที่ :

4

จัดทำระบบรายงานการใช้กัญชาทางการแพทย์ ด้วย Data Studio ที่พัฒนาโดย สสจ.นครนายก

เขตสุขภาพที่ :

6

โรงพยาบาลเจ้าพระยาอภัยภูเบศรมีระบบฐานข้อมูลคลินิกกัญชา(ออนไลน์) web base โดยมีการประมวลผลแบบเรียลไทม์ โรงพยาบาลแต่ละแห่งจะสามารถนำข้อมูลการใช้ไปอ้างอิงได้



นวัตกรรม : ประเด็นการตรวจราชการ



เขตสุขภาพที่ :

7

มี แผนบูรณาการความร่วมมือระหว่างหน่วยงาน
เช่นการส่งเสริมร้านอาหารเมนูกัญชา/การแปรรูป
ผลิตภัณฑ์กัญชา

เขตสุขภาพที่ :

9

สสจ.บุรีรัมย์ โดยกลุ่มงานคุ้มครองผู้บริโภคฯ จัด
สัมมนาทางวิชาการออนไลน์ เพื่อพัฒนาศักยภาพ
ผู้ประกอบการและผลิตภัณฑ์ลูกชิ้นกัญชา

เขตสุขภาพที่ :

11

การจัดทำแนวเวชปฏิบัติทั้งแผนปัจจุบัน
และแผนไทยในการสั่งใช้กัญชาทางการแพทย์

เขตสุขภาพที่ :

8

อสม. Knock to the door
สร้างความเข้าใจเรื่องกัญชาทาง
การแพทย์

เขตสุขภาพที่ :

10

มีการ พัฒนา Application : Cannabis Stock
(ระบบบริหารคลังยากัญชาทางการแพทย์)

เขตสุขภาพที่ :

12

มี การส่งเสริมผลิตภัณฑ์กัญชา กัญชง ให้ได้รับ
อนุญาต จำนวน 2 รายการ
(ผลิตภัณฑ์เครื่องสำอาง, ผลิตภัณฑ์อาหาร น้ำชากัญ)



ข้อเสนอแนะของผู้นิเทศ

สำหรับพื้นที่



การลงข้อมูล ICD-10 Z51.5,
เลขรหัสยา 24 หลัก



ปรับปรุง แก้ไขการบันทึกข้อมูลผู้ป่วย
Palliative Care ที่ได้รับยากัญชาทาง
การแพทย์ ในระบบ HDC ให้ถูกต้อง



การสนับสนุนสื่อประชาสัมพันธ์ บอร์ด
ให้ความรู้ แผ่นพับ และคู่มือผู้ป่วย
ให้แก่โรงพยาบาลชุมชนทุกแห่ง

สำหรับส่วนกลาง



กำหนดแนวทางการบันทึกข้อมูล เชื่อมโยง
ข้อมูล ลดภาระที่ไม่จำเป็นของผู้ปฏิบัติงาน



ประสาน ตำรวจ สนับสนุนยากัญชาให้กับ
พื้นที่ เพื่อให้มียาใช้อย่างต่อเนื่อง



เพิ่มการประชาสัมพันธ์ เรื่องการใช้
กัญชาทางการแพทย์ ให้แก่ประชาชน
และบุคลากรทางการแพทย์

รายงานผลการตรวจราชการ
กระทรวงสาธารณสุข ปีงบประมาณ 2565

Reported by:



สถาบันกัญชาทางการแพทย์ สำนักงานปลัดกระทรวงสาธารณสุข

www.medcannabis.go.th E-mail : info@medcannabis.go.th

